

PROJETO IZIDORA

Relato de Experiência



Realidade de Belo Horizonte

- A cidade é banhada por duas bacias hidrográficas: Ribeirão Arrudas e Ribeirão do Onça.
- Enfrenta graves problemas ambientais e intensa ocupação nas áreas dessas bacias, prejudicando o Rio das Velhas.

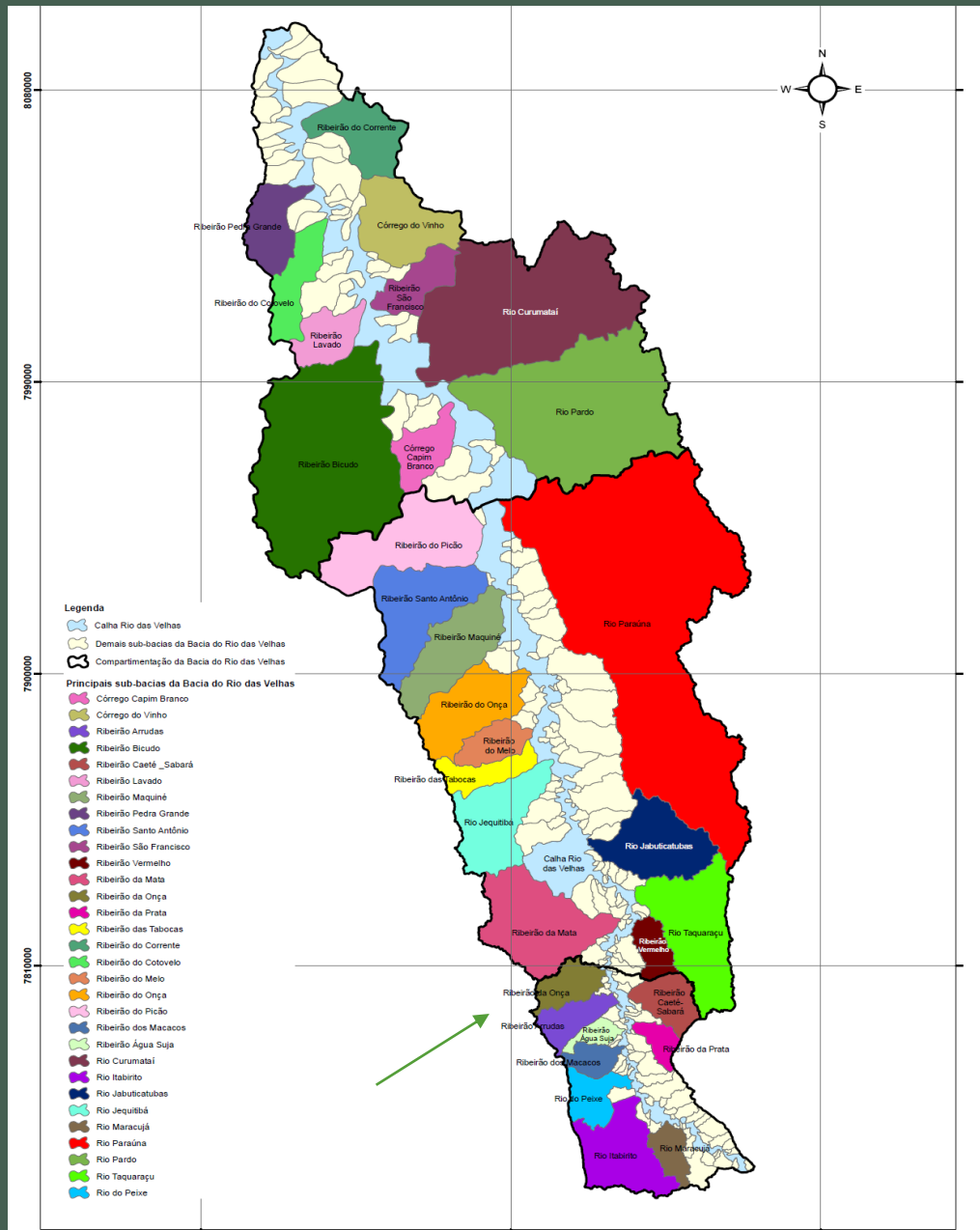
Bacia Hidrográfica do Rio São Francisco e Bacia do Rio das Velhas



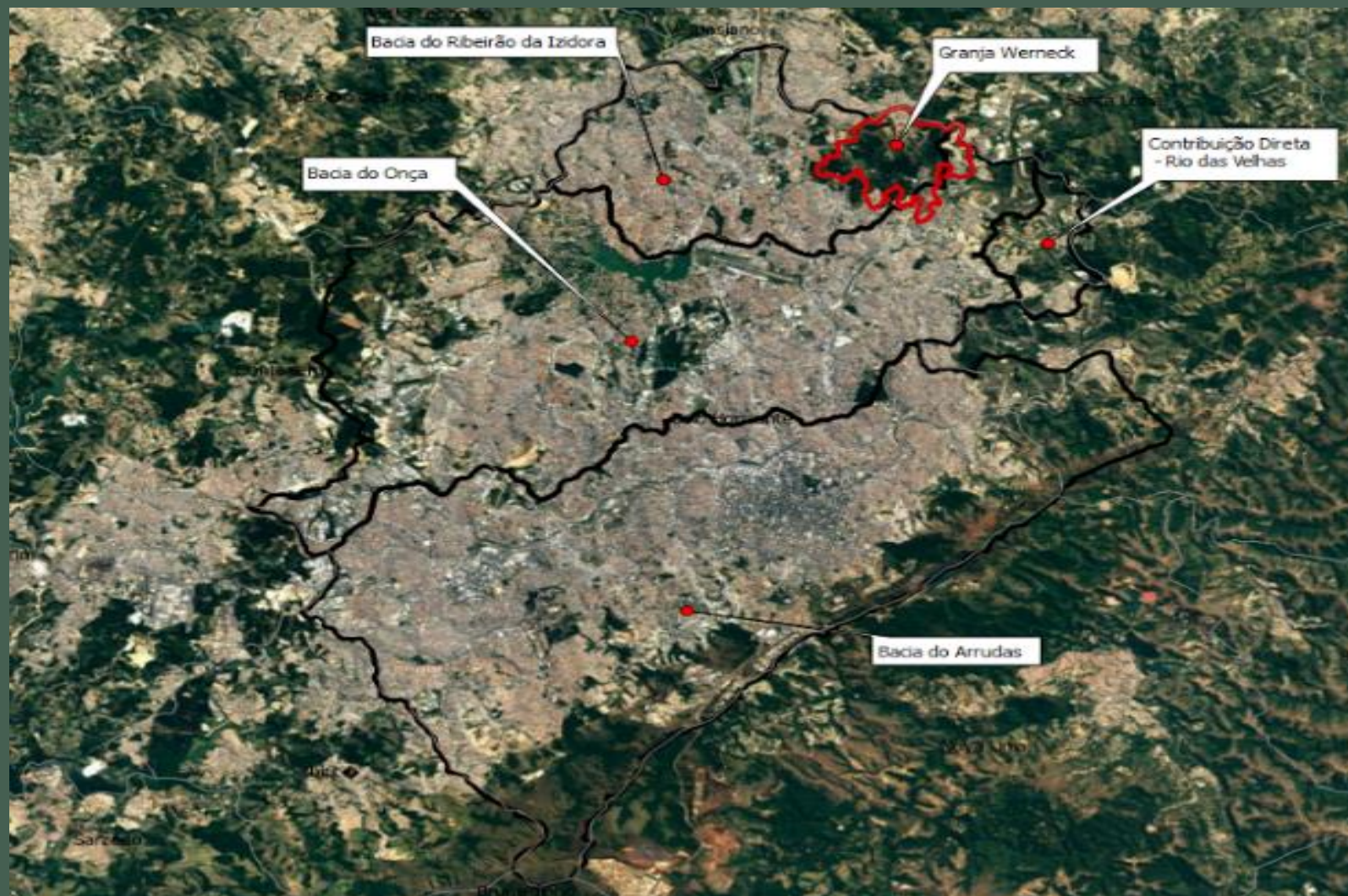
Fonte: Projeto Manuelzão,
2011

Bacias do Rio das Velhas

Fonte: Projeto Manuelzão, 2013. A seta verde mostra as bacias hidrográficas que passam por Belo Horizonte (Ribeirão do Onça e Ribeirão Arrudas).

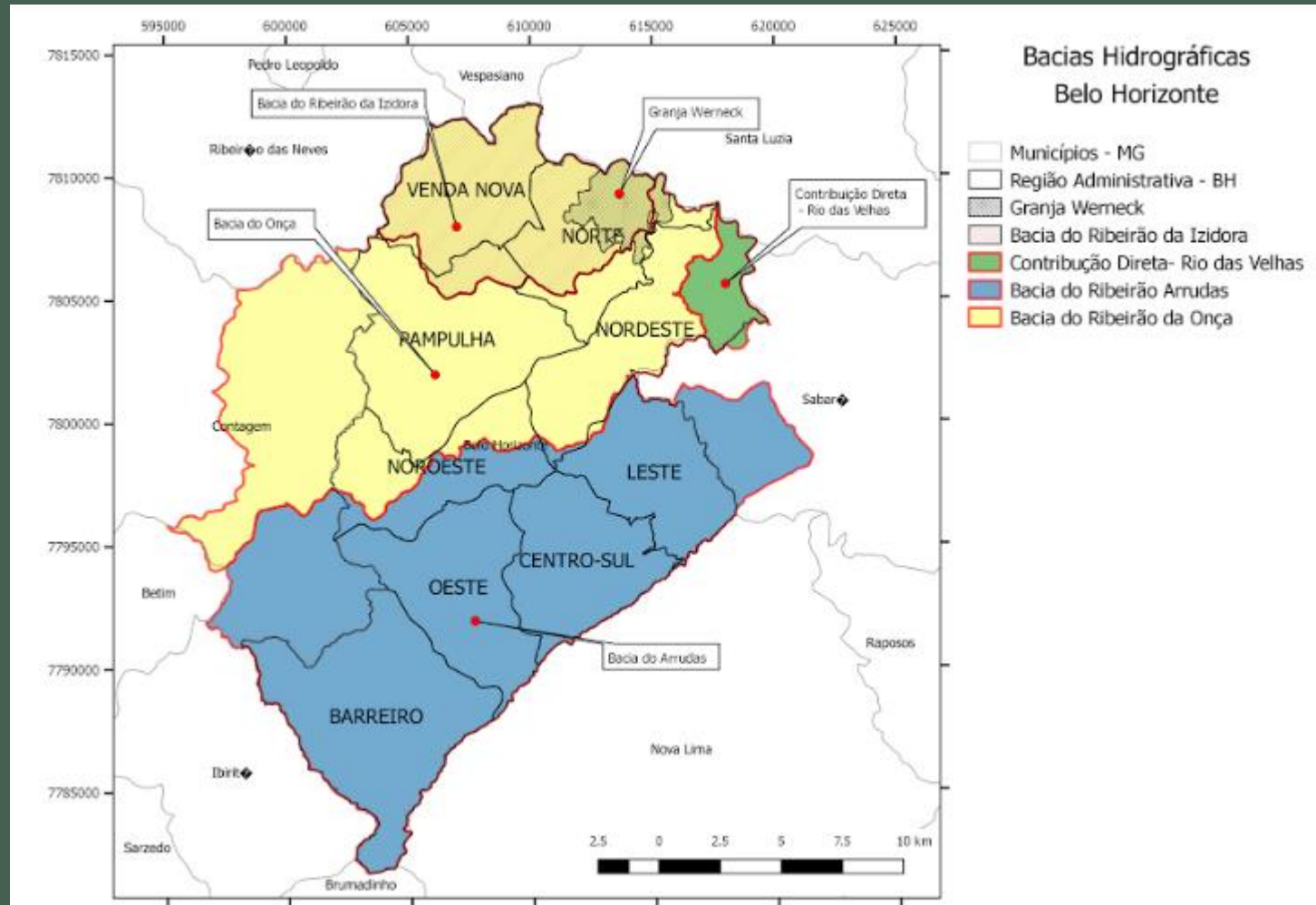


Bacias Hidrográficas de BH



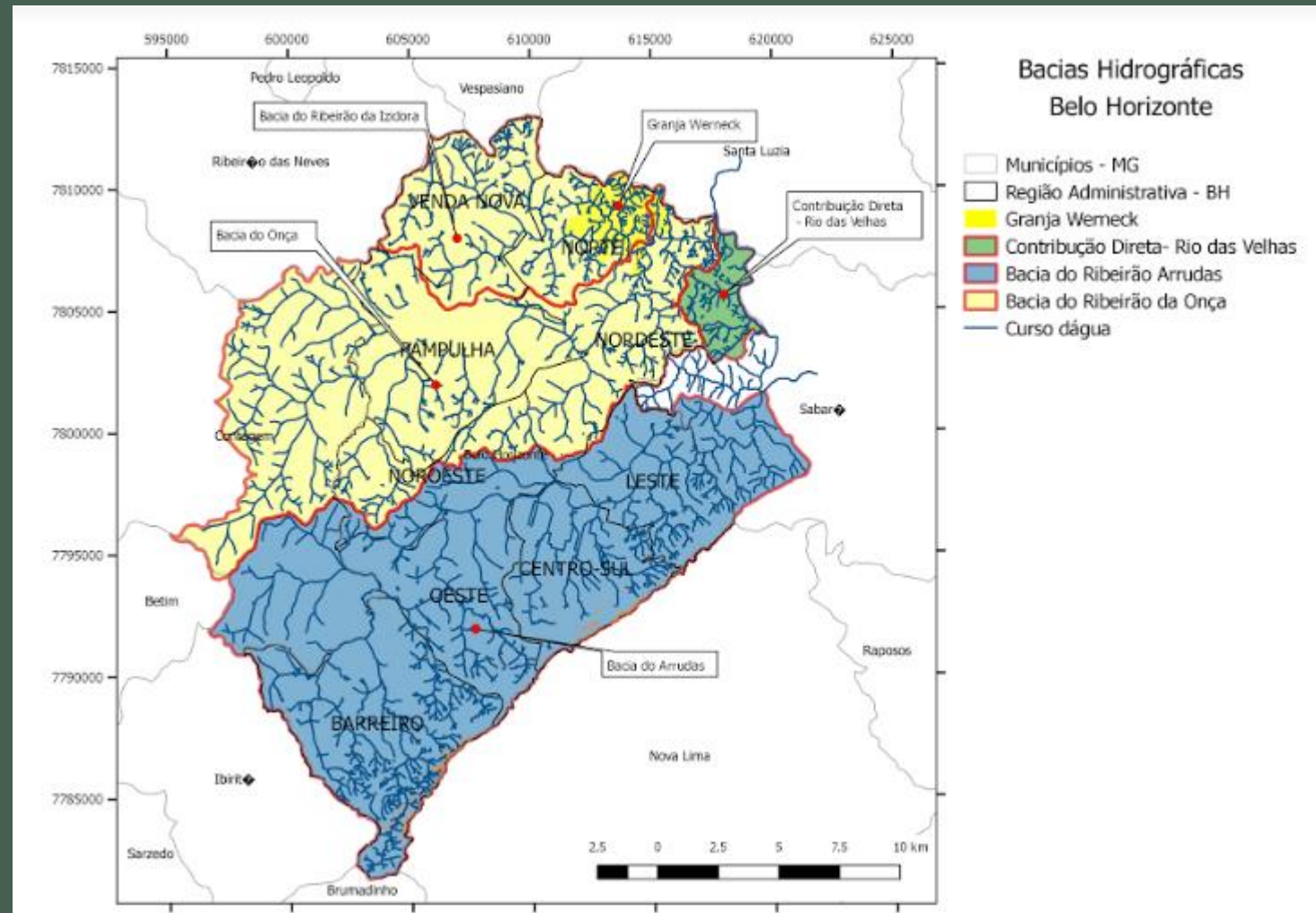
Fonte: SMMA, 2016

Mapa com as Bacias Hidrográficas de BH



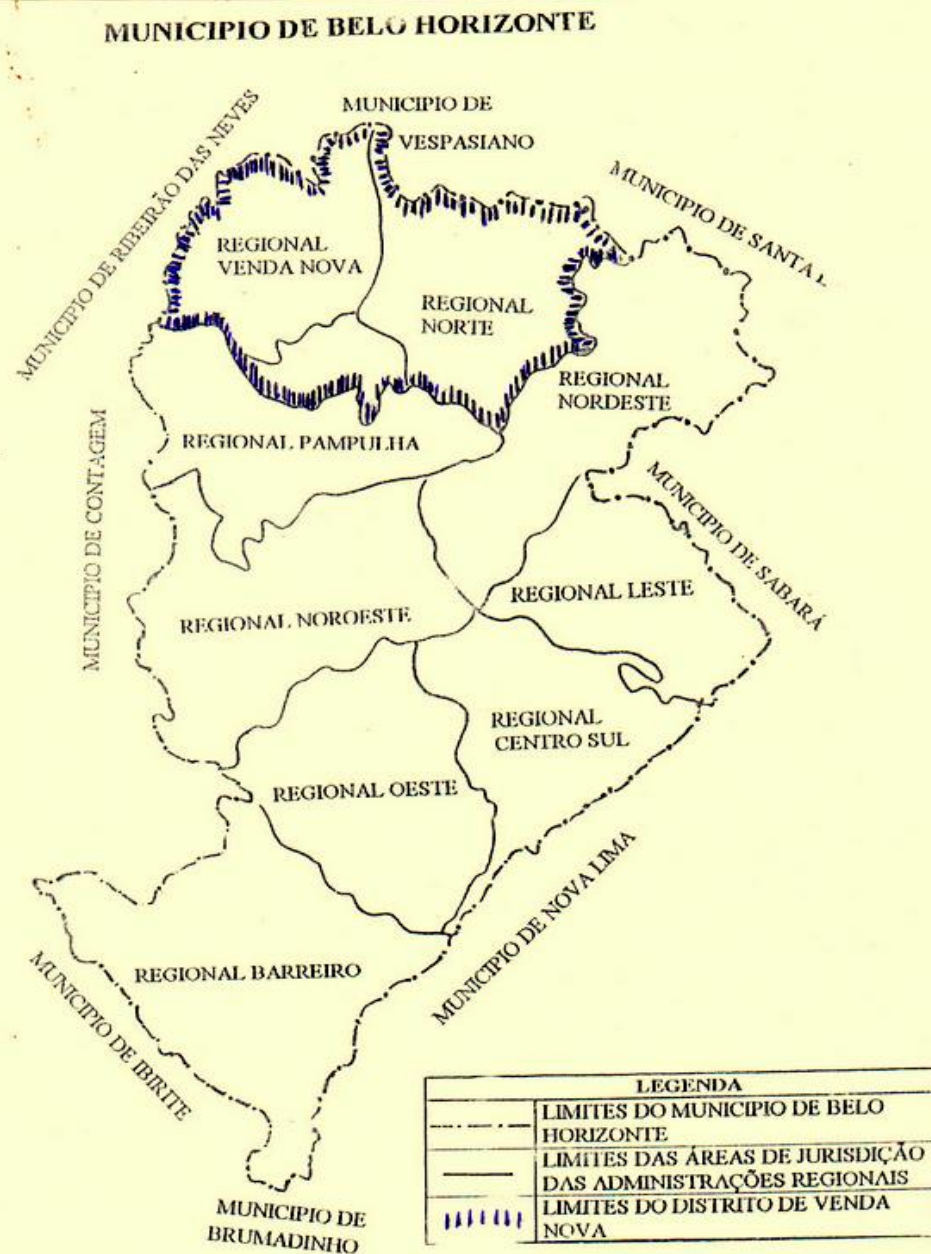
Fonte: SMMA, 2016

Mapa com as Bacias Hidrográficas de BH

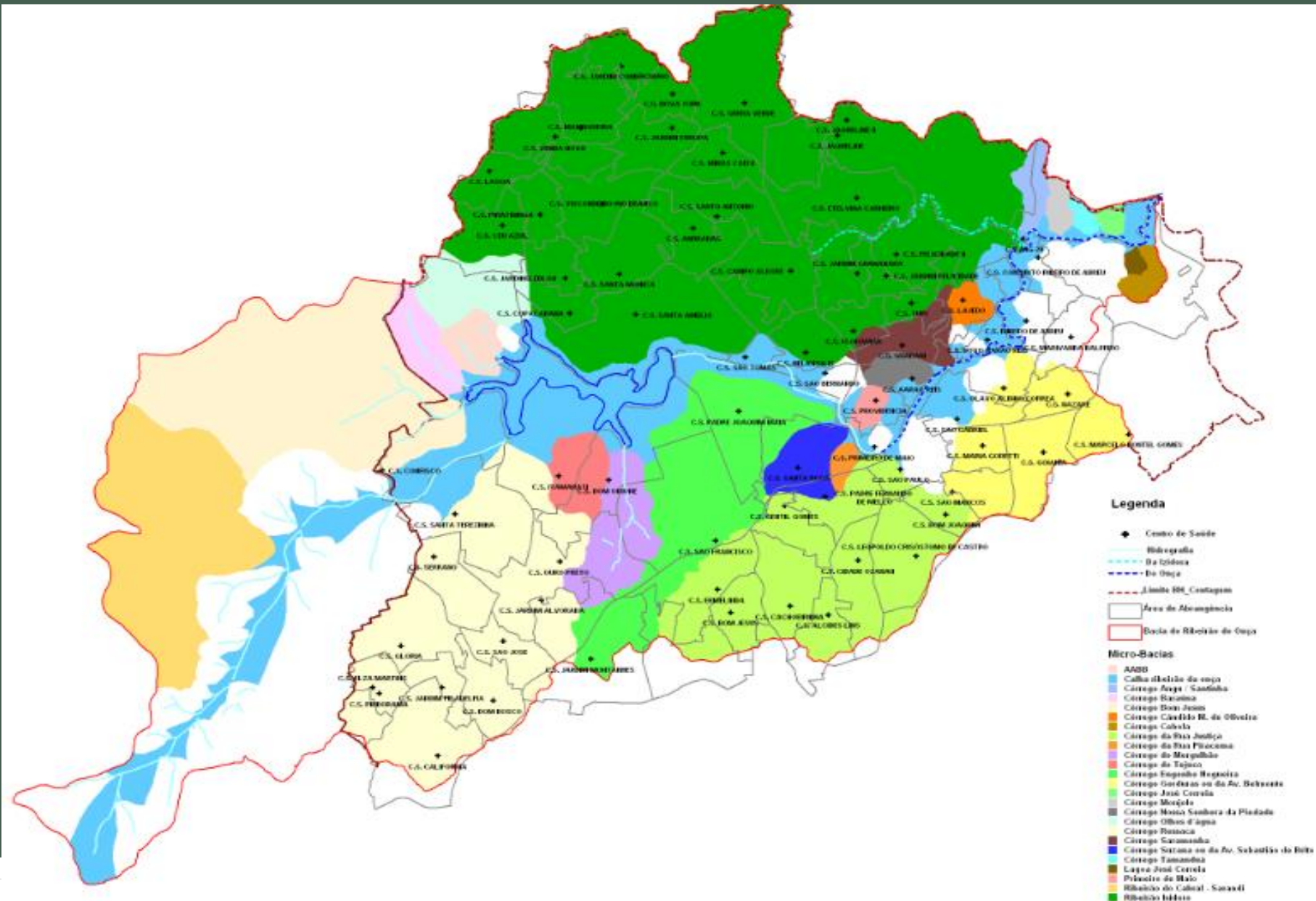


Fonte: SMMA, 2016

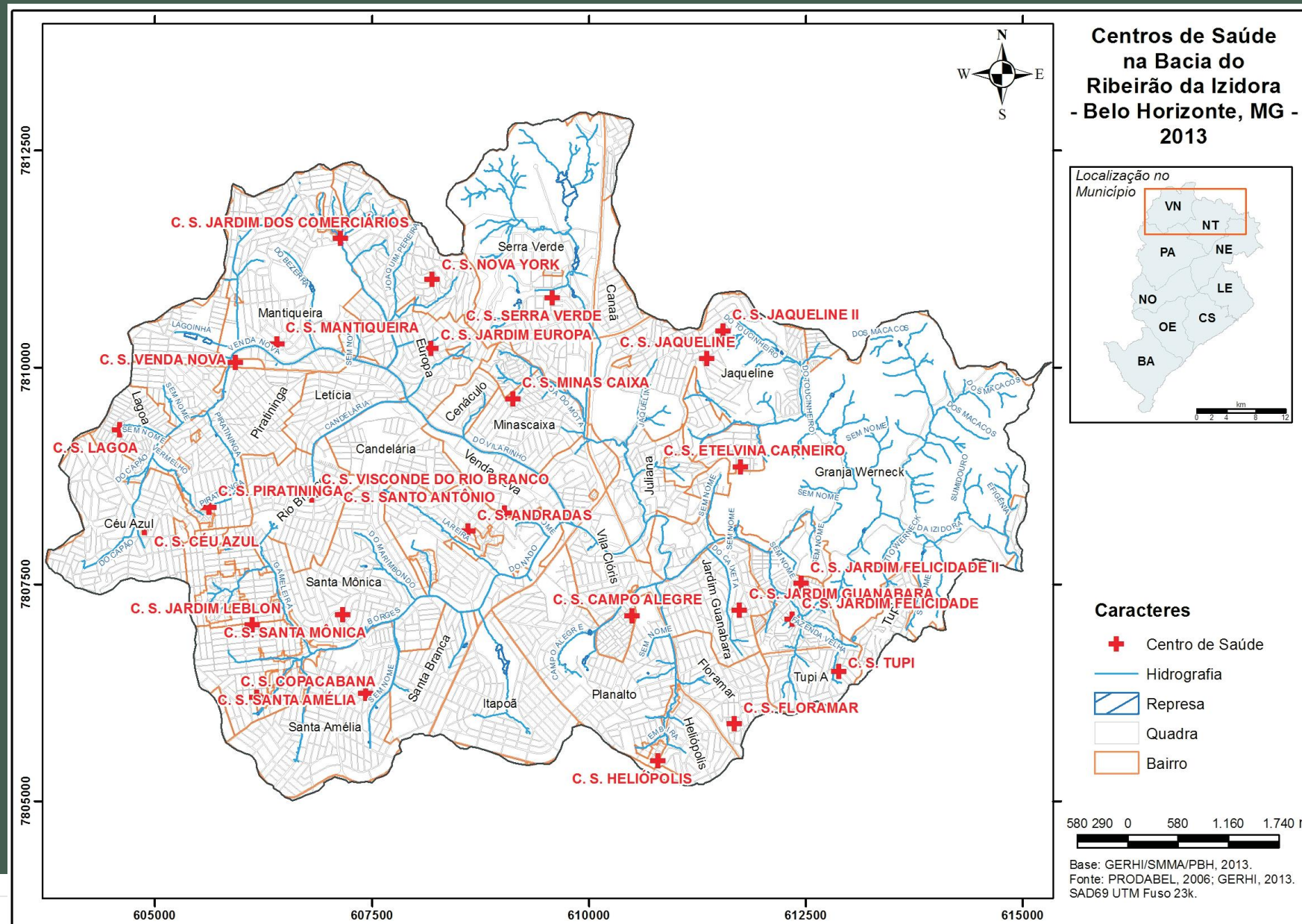
BACIA DO RIBEIRÃO DO IZIDORA: ÁREA DE ABRANGÊNCIA



BACIA RIBEIRÃO DO ONÇA: ÁREA DE ABRANGÊNCIA CENTROS DE SAÚDE DE BH/MG



Bacia Hidrográfica do Ribeirão do Izidora e os Centros de Saúde



Por que a Bacia Izidora?

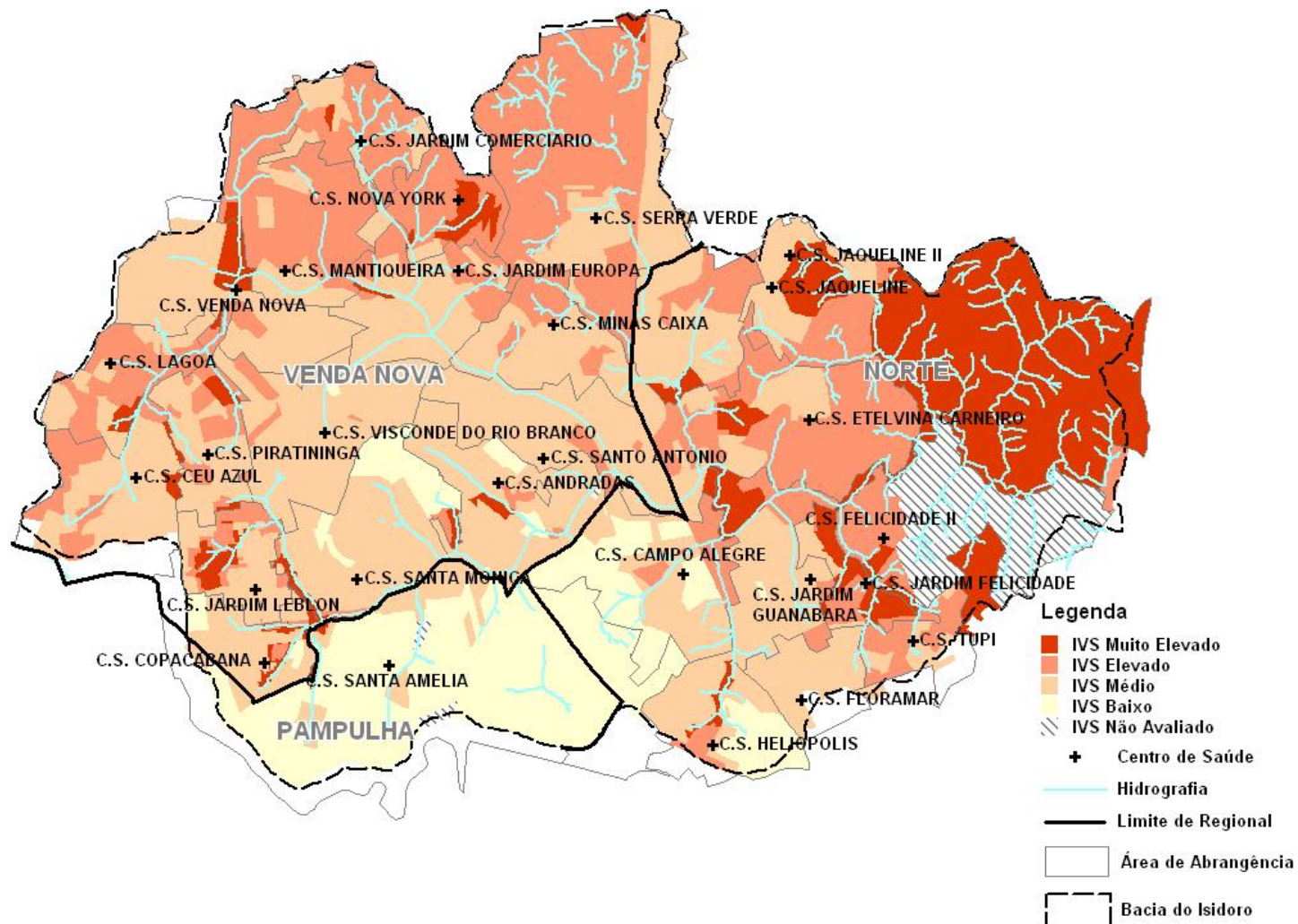
- Vulnerabilidade da região para circulação do vírus da dengue;
- Vulnerabilidade social;
- Investimentos do poder público para a região;
- Estudos do Projeto Manuelzão sobre a revitalização socioambiental da Bacia;
- *OBJETIVOS DO PROJETO*
 - Desenvolver ações de melhoria da qualidade de vida;
 - Uso consciente dos recursos naturais e práticas sustentáveis;
 - Transformação ambiental do território – empoderamento dos alunos, comunidade, profissionais da PBH (saúde, meio ambiente e educação).

Indicadores Izidora

- Números de Centro de Saúde atingidos: 30 – 20,1% dos C.S. de BH;
- População atingida: Em torno de 580.487 habitantes;
- Famílias: Em torno de 145.122

Indicadores de Vulnerabilidade Social

Fonte: SMSA, 2012



Núcleo de Revitalização da Bacia do Ribeirão da Izidora

- Foi criado o Núcleo de Revitalização da Bacia do Ribeirão do Izidora, após a homologação da Resolução nº 318\2012, em 03 de maio de 2012, pelo Conselho Municipal de Saúde, Projeto Manuelzão/UFMG e Núcleo de Vigilância em Saúde Ambiental da SMSA.
- O Núcleo realiza reuniões periódicas, a abordagem é transdisciplinar, conta com representantes do Poder Público, Setor Privado e Sociedade Civil, e busca melhoria da qualidade de vida da população e qualidade das águas da bacia.



PLANO DE 10 AÇÕES DO NÚCLEO DE REVITALIZAÇÃO DA BACIA DA IZIDORA

- **AÇÃO 4:** Gerenciamento de Resíduos Sólidos
 - Etapa Guardiões da Saúde;
 - Etapa Guardiões da Escola.

- **AÇÃO 10:** Identificação, Mapeamento, Coleta e Registro Histórico - cultural da Comunidade do Entorno da Bacia

AÇÃO 4: GERENCIAMENTO DE RESÍDUOS SÓLIDOS

Colaboradores Izidora

- Secretaria Municipal de Saúde – SMSA;
- Secretaria Municipal de Educação - Escola Integrada - SMED;
- Secretaria Municipal de Meio Ambiente – SMMA;
- Regional Venda Nova;
- Conselho Municipal de Saúde – Câmara Técnica de Saneamento e Políticas Intersectoriais;
- Comissão Local de Saúde;
- Núcleo de Revitalização da Bacia do Ribeirão da Izidora;
- UFMG:
 - Projeto Manuelzão;
 - Escola de Enfermagem – Curso Gestão de Serviços de Saúde;
- INSEA – Instituto Nenuca de Desenvolvimento Sustentável;
- Rede CataUnidos.

DESENVOLVIMENTO DO PROJETO

- Etapa Guardiões da Saúde
- Etapa Guardiões da Escola

ETAPA GUARDIÕES DA ESCOLA

- Piloto 2º/2013:
 - Escola Municipal Francisco Magalhães Gomes - Norte;
 - Escola Municipal Tristão da Cunha – Norte;
 - Escola Municipal Lídia Angélica – Pampulha;
 - Escola Municipal Tancredo Phideas Guimarães – Venda Nova;
 - Escola Municipal Professor Moacyr Andrade – Venda Nova.
- Ações desenvolvidas:
 - Sete sub-etapas: Sensibilização, Capacitação, Coleta de Dados, Visita à Bacia Hidrográfica, Construção de Planos de Ação propostos para realidade de cada escola, Seminário para Apresentação do Projeto e das Propostas Preliminares de Planos de Ação, Execução do Plano de Ações).

Guardiões da Escola

- 1. Sub-etapa: Sensibilização de alunos e profissionais das escolas sobre a temática resíduos e bacia hidrográfica.
 - Apresentação de conceitos de forma lúdica e interativa;
 - Fala de um catador sobre sua realidade;
 - Esquete sobre a responsabilidade do cidadão com os resíduos e o significado de ser “Guardião”.
 - Convite aos alunos para serem “Guardiões da Escola”.



Apresentações Lúdicas



Guardiões da Escola

- 2. Sub-etapa: Capacitação teórica sobre o gerenciamento dos resíduos em BH, noção de bacia hidrográfica e dinâmicas para reforçar o aprendizado dos “Guardiões”, monitores e professores envolvidos. Apresentou-se instrumento de coleta de dados para diagnóstico dos resíduos, consumo de água e energia elétrica das escolas.



Guardiões da Escola

3. Sub-etapa: Coleta de Dados

- Distribuição e organização dos alunos para a coleta de dados durante um mês;
- Pesagem dos resíduos durante uma semana;
- Acompanhamento da coleta de dados e consolidado das informações.



CONSOLIDADO DE INFORMAÇÕES GUARDIÕES DA ESCOLA					
MÊS:					
NOME DA ESCOLA:					
RESPONSÁVEL PELO PREENCHIMENTO:					
CATEGORIA/DIA DA SEMANA	SEMANA 1	SEMANA 2	SEMANA 3	SEMANA 4	TOTAL
ÁGUA					
HIDROMETRO					0
NR TORNEIRAS ABERTAS					0
NR DE DESCARGAS FUNCIONANDO					0
ENERGIA ELÉTRICA					
MEDIDOR (kWh)					0
NR LAMPADAS ACESAS					0
NR DE VENTILADORES LIGADOS					0
NR DE COMPUTADORES LIGADOS					0
RESÍDUOS SÓLIDOS					
CATEGORIA/RESPOSTA	SEMANA 1	SEMANA 2	SEMANA 3	SEMANA 4	LOCAL
SIM OU NÃO E LOCAL*					
LIXO NO CHÃO					
RESÍDUOS SEPARADOS CORRETAMENTE					
LIXO NO CHÃO DA SALA DE AULA (INÍCIO)					
RESÍDUOS SEPARADOS CORRETAMENTE					
LIXO NO CHÃO DA SALA DE AULA (FIM)					
RESÍDUOS SEPARADOS CORRETAMENTE					
PESAGEM DOS RESÍDUOS /QUANTIDADE					
RESÍDUOS COMUNS (KG)					0
RESÍDUOS REICLÁVEIS (KG)					0
TIPOS DE RESÍDUOS ENCONTRADOS					
SIM OU NÃO E LOCAL*	SEMANA 1	SEMANA 2	SEMANA 3	SEMANA 4	LOCAL
COLETOR DE LIXO COMUM					
COLETOR DE LIXO SELETIVO					
RESÍDUOS DESCARTÁVEIS SEPARADOS					
RESÍDUOS MISTURADOS					
ÁGUA PARADA OU TORNEIRA ABERTA					
OUTRAS INFORMAÇÕES					

* NAS CATEGORIAS É NECESSÁRIO RESPONDER SIM OU NÃO E JUSTIFICAR O LOCAL

Guardiões da Escola

- 4. Sub-etapa: Visita a Sub Bacia Hidrográfica com representante de liderança da comunidade.



Guardiões da Escola

- 5. Sub etapa: Construção de Planos de Ação propostos para a realidade de cada escola.
- Cada escola construiu um plano de ação preliminar por meio do *Consolidado de Informações “Guardiões da Escola”* preenchido pelos alunos e com o apoio do monitor do PSE, dentre outros envolvidos.

Guardiões da Escola

- 6. Sub-etapa: Seminário para apresentação do Projeto e das Propostas Preliminares de Planos de Ação.



Guardiões da Escola

- 7. Sub-etapa: Execução do Plano de Ações
 - Nos anos de 2014 e 2015, houve a Execução do Plano de Ação das Escolas Municipais envolvidas – tutoria;
 - Em 2015, o Projeto Izidora mudou de gerência dentro da SMED: PSE → Escola Integrada;
 - Em 2016, houve a ampliação da cobertura das ações do Projeto Izidora, temática “Resíduos Sólidos”, nas Escolas Municipais da Regional Venda Nova.

ATUALMENTE NAS ESCOLAS

- Implementação Plano de Ação do Núcleo de Revitalização da Bacia do Ribeirão do Izidora – **Ação Gerenciamento de Resíduos Sólidos** → Reunião realizada em Abril/2016 na Regional Venda Nova.
- Resíduos – papel, papelão, pilhas, óleo vegetal.

ATUALMENTE NAS ESCOLAS

- Cronograma de implantação:
 - Reunião Inicial com a escola para apresentação do Projeto Izidora;
 - Divulgação do Projeto para os alunos por meio de folder educativo;
 - Realização de oficina para customização de caixas de papelão;
 - Visita ao CTR Macaúbas;
 - Entrega do galão para reciclagem de pilhas.

ESCOLAS PARTICIPANTES

- Escola Municipal Mário Mourão Filho
- Escola Municipal Geraldo Teixeira da Costa
- Escola Municipal Antonia Ferreira
- Escola Municipal Professor Pedro Guerra
- Escola Municipal Tabajara Pedroso
- Escola Municipal Cora Coralina
- Escola Municipal Joaquim dos Santos
- Escola Municipal Cônego Trindade
- Escola Municipal Carlos Drummond de Andrade
- Escola Municipal Milton Campos
- Escola Municipal Gracy Vianna Lage
- Escola Municipal Moysés Klil
- Escola Municipal José Maria Alkmin
- Escola Municipal Vicente Guimarães
- Escola Municipal Elisa Buzelin
- Escola Municipal Francisco Magalhães Gomes
- Escola Municipal Tristão da Cunha
- Escola Municipal Lídia Angélica
- Escola Municipal Tancredo Phideas Guimarães
- Escola Municipal Professor Moacyr Andrade



Escolas já visitadas e atuantes



Escolas aguardando visita inicial

EXEMPLO DE ATUAÇÃO

ESCOLA MUNICIPAL
VICENTE GUIMARÃES

Escola Municipal Vicente Guimarães

- Reunião Inicial realizada em 30/05/2016;
- Folder Educativo divulgado em 09/06/2016;
- Oficina de Customização realizada em 09/06/2016;
- Visita ao CTR Macaúbas realizada em 07/07/2016;
- Demanda Espontânea Praça Escola Integrada desde 30/05/2016.

Folder Frente

**Escola Municipal
Vicente Guimarães**

Projeto Izidora



Etapa Coleta Seletiva



CAÇA PALAVRAS

VAMOS RECICLAR

Aço	Isopor	Óleo	Plástico
Alumínio	Jornal	Orgânico	Revista
Caixas	Latão	Papel	Sacolas
Ferro	Madeira	Papelão	Vidro
Garrafa	Metais	Pilhas	



W C V G M O X C K M D M R A D N C A Z Y
O W V W R K D Q A M H U B V S R U O Z N
H L A P F G M F L Z O U Q V Y S J Q O L
U M E T A L A W E S R S H C D I M O Y I
A T Q O P R K Z D M U P N S K K R A I D
Y L M Z R S Q J I N E L G Q W D C N U U
J Q M A A D C M J L T S N V I W X M U W
P W G X Z Z B W P A E F O V F H T A G O
C H I P O L L G A A P Z R C Z C Z D X H
R A L U M I N I O U Z C G W Z R R E X F
C R N M C T L G V G I T A A K T N I A B
C Q F R P A P E L I T T N V J K U R R X
I S S R E T H A D M W D I E M S G A Z B
D T C C J K L G P N Y L C I I O A P A V
A X P S L I M C G S A C O L A S Z M W S
N V G R A U I R O P Q W Y N C M O J X Y
I O N H T Z N C S M B W X U F W S P T Q
B H N R Ä Z I T D O A J G T B X C K O S
T R M J O T A C M T X D O O I H F A N R
Z L Y I S U S D S P E C R R T T U B V F
P L R A K V Y I F M I R S Z N Z C V R F
Z I L B Z A V V D I E H R T U A B E J J
I P L W K E Y V R F Z G M C U N L F O D
A Ç O H R R G T P S Z N X U F J Q Y O Y
O G R N A N J Q Z F K S E K N S S C U Q
T B P U L S K C S O Q J P A P E L A O O

No dia 09/06/2016, a escola promoverá uma oficina para confecção de caixas de papelão para acondicionar papéis para reciclagem. A coleta na nossa escola começará no dia 13/06/2016. Participe e divulgue essa ideia!



Nos dias 04/07/2016 e 07/07/2016 faremos uma visita ao Centro de Tratamento de Resíduos Macaúbas em Sabará que presta serviços de destinação e tratamento de resíduos sólidos.



Escola Municipal Vicente Guimarães

Núcleo de Vigilância em Saúde Ambiental

Gerência de Vigilância Sanitária

Gerência de Vigilância em Saúde e Informação

Secretaria Municipal de Saúde

Av. Afonso Pena, 2.336/ Sobrelaja – Funcionários

CEP: 30.130.007 Belo Horizonte – MG

Fone: (31) 3277-5230

Folder Verso

RIBERÃO DA IZIDORA

A bacia hidrográfica é o conjunto de todos os cursos d'água que drenam em uma mesma calha principal. A qualidade das águas espelha a qualidade ambiental e de vida das pessoas que vivem no entorno. Infelizmente, os nossos córregos estão muito poluídos, principalmente com resíduos (entulhos) e esgotos domésticos e industriais. A nossa bacia do ribeirão da Izidora abrange áreas das Regionais Venda Nova, Norte e Pampulha. Possui uma população de 580.487 habitantes distribuída em torno de 75 bairros, 27 centros de saúde e cerca de 40 escolas municipais.



Ribeirão da Izidora no entorno do Recanto Boa Viagem
Fonte: Assessoria Projeto Meio Ambiente, Junho 2013.

PROJETO IZIDORA

O Projeto Izidora tem como objetivo a revitalização socioambiental da bacia do Ribeirão Izidora visando à melhoria da qualidade de vida das populações do entorno e da qualidade das águas da bacia, através da implantação do gerenciamento de resíduos das unidades escolares, de saúde e sua área de abrangência.

RESÍDUOS

O QUE SÃO? Os resíduos sólidos são definidos como “material, objeto, substância, ou bem descartado, resultante de atividades humanas em sociedade...”



TIPOS

- Quanto à origem:
 1. RSU – Resíduos domiciliares, resíduos de limpeza urbana;
 2. Resíduos de serviços públicos de saneamento básico;
 3. Resíduos Comerciais;
 4. Resíduos de serviço de saúde;
 5. Resíduos de Construção Civil;
 6. Resíduos industriais, agrossilvopastoris, mineração e transportes.
- Quanto à periculosidade:
 1. Resíduos Perigosos:
 - a. Infectante;
 - b. Perfuro cortante;
 - c. Radioativo;
 - d. Químico;
 2. Resíduos Não Perigosos

PARA ONDE VÃO OS RESÍDUOS?

- Lixão: é a simples descarga sobre o solo, sem medidas de proteção ao meio ambiente ou à saúde pública.
- Aterro Controlado: Confinar os resíduos sólidos, cobrindo-os com uma camada de material inerte (terra), causa impactos e produz poluição.
- Aterro Sanitário: Não causa danos à saúde pública minimizando os impactos ambientais. É feita a impermeabilização do solo. Os líquidos são captados (drenados) através de tubulações e escoados para lagoa de tratamento.

COLETA SELETIVA

- Pilhas e baterias: instalação de galões para coleta;
- Papel/ Papelão/ Recicláveis: coleta por organizações de catadores;
- Óleo.



Escola Municipal Vicente Guimarães

- Oficina de Customização



Escola Municipal Vicente Guimarães

- Visita ao CTR Macaúbas



Escola Municipal Vicente Guimarães

- Demanda Espontânea – Revitalização Praça Benjamim Furtado

Belo Horizonte, 08 de junho de 2016.

Prezado Walter,

Após visita realizada à praça da rádio Alternativa pelos profissionais Daniela Ochoa e Daniela Siqueira (GEVIS/SMSA), Romário (Matinha/Venda Nova), Joyce e Márcia (Escola Integrada da E.M. Vicente Guimarães) e representantes da comunidade (Lázara, e dono da corretora de imóveis) decidiu-se realizar as seguintes ações abaixo para a revitalização da praça:

- Plantio de cerca de 300 mudas de pingo de ouro ao redor da praça, como cerca viva;
- Plantio de mudas de *plátano* sobre a *lambe-lambe*;
- Plantio de arbusto *umburê* roxo em volta de um tronco de árvore;
- Plantio de mudas de camarão no centro da praça, dos dois lados;
- Retirar o arbusto de *leucena* para que o pinheiro possa crescer;
- Ligar a água na praça;
- Solicitar varrição da praça semanalmente à SLU;
- Preparar a terra para plantio, com retirada de plantas próximas à cerca;
- Artífice da E.M. Vicente Guimarães retirará os arames da cerca ao redor da praça;
- Pintura dos tocos de madeira ao redor da praça pelos alunos da E.M. Vicente Guimarães;
- Confeccionar placa com descrição de adote o verde pela escola integrada e comunidade.

Quando for realizado o plantio, seria interessante que estivessem presentes membros da comunidade e representantes da escola.

Quaisquer dúvidas, estamos à disposição.

Att.

Daniela Ochoa e Daniela Siqueira (GEVIS/SMSA)



**Escola
Municipal
Vicente
Guimarães**



*Prédio onde
funciona a
Escola
Integrada*



*Praça
Benjamim
Furtado para
Revitalização*

EXEMPLO DE ATUAÇÃO

ESCOLA MUNICIPAL JOSÉ
MARIA ALKMIN

Escola Municipal José Maria Alkmin

- Reunião Inicial realizada em 02/06/2016;
- Folder Educativo divulgado em 15/06/2016;
- Oficina de Customização realizada em 15/06/2016;
- Visita ao CTR Macaúbas realizada em 06/07/2016;
- Demanda Espontânea – Trabalhar a comunidade do entorno da escola.

Folder Frente

Escola Municipal José

Maria Alkmin

Projeto Izidora



Etapa Coleta Seletiva



CAÇA PALAVRAS

VAMOS RECICLAR

Aço	Isopor	Óleo	Plástico
Alumínio	Jornal	Orgânico	Revista
Caixas	Latião	Papel	Sacolas
Ferro	Madeira	Papelão	Vidro
Garrafa	Metal	Pilhas	



W C V G M O X C K M D M R A D N C A Z Y
O W V W R K D Q A M H U B V S R U O Z N
H L A P F G M F L Z O U Q V Y S J Q O L
U M E T A L A W E S R S H C D I M O Y I
A T Q O P R K Z D M U P N S K K R A I D
Y L M Z R S Q J I N E L G Q W D C N U U
J Q M A A D C M J L T S N V I W X M U W
P W G X Z Z B W P A E F O V F H T A G O
C H I P O L L G A A P Z R C Z C Z D X H
R A L U M I N I O U Z C G W Z R R E X F
C R N M C T L G V G I T A A K T N I A B
C Q F R P A P E L I T T N V J K U R R X
I S S R E T H A D M W D I E M S G A Z B
D T C C J K L G P N Y L C I I O A P A V
A X P S L I M C G S A C O L A S Z M W S
N V G R A U I R O P Q W Y N C M O J X Y
I O N H T Z N C S M B W X U F W S P T Q
B H N R Ä Z I T D O A J G T B X C K O S
T R M J O T A C M T X D O O I H F A N R
Z L Y I S U S D S P E C R R T T U B V F
P L R A K V Y I F M I R S Z N Z C V R F
Z I L B Z A V V D I E H R T U A B E J J
I P L W K E Y V R F Z G M C U N L F O D
A Ç O H R R G T P S Z N X U F J Q Y O Y
O G R N A N J G Z F K S E K N S S C U Q
T B P U L S K C S O O J P A P E L Ä O O

No dia 15/06/2016, a escola promoverá uma oficina para confecção de caixas de papelão para acondicionar papéis para reciclagem. A coleta na nossa escola começará no dia 16/06/2016. Participe e divulgue essa ideia!



Nos dias 06/07/2016 faremos uma visita ao Centro de Tratamento de Resíduos Macaúbas em Sabará que presta serviços de destinação e tratamento de resíduos sólidos.



Escola Municipal José Maria Alkmin
Núcleo de Vigilância em Saúde Ambiental
Gerência de Vigilância Sanitária
Gerência de Vigilância em Saúde e Informação
Secretaria Municipal de Saúde
Av. Afonso Pena, 2.336/ Sobreloja – Funcionários
CEP: 30.130.007 Belo Horizonte – MG
Fone: (31) 3277-5230

Folder Verso

RIBERÃO DA IZIDORA

A bacia hidrográfica é o conjunto de todos os cursos d'água que drenam em uma mesma calha principal. A qualidade das águas espelha a qualidade ambiental e de vida das pessoas que vivem no entorno. Infelizmente, os nossos córregos estão muito poluídos, principalmente com resíduos (entulhos) e esgotos domésticos e industriais. A nossa bacia do ribeirão da Izidora abrange áreas das Regionais Venda Nova, Norte e Pampulha. Possui uma população de 580.487 habitantes distribuída em torno de 75 bairros, 27 centros de saúde e cerca de 40 escolas municipais.



Ribeirão da Izidora no entorno do Recanto Boa Viagem
Fonte: Assessoria Projeto Meio Ambiente, Junho 2013.

PROJETO IZIDORA

O Projeto Izidora tem como objetivo a revitalização socioambiental da bacia do Ribeirão Izidora visando à melhoria da qualidade de vida das populações do entorno e da qualidade das águas da bacia, através da implantação do gerenciamento de resíduos das unidades escolares, de saúde e sua área de abrangência.

RESÍDUOS

O QUE SÃO? Os resíduos sólidos são definidos como “material, objeto, substância, ou bem descartado, resultante de atividades humanas em sociedade...”



TIPOS

- Quanto à origem:
 1. RSU – Resíduos domiciliares, resíduos de limpeza urbana;
 2. Resíduos de serviços públicos de saneamento básico;
 3. Resíduos Comerciais;
 4. Resíduos de serviço de saúde;
 5. Resíduos de Construção Civil;
 6. Resíduos industriais, agrossilvopastoris, mineração e transportes.
- Quanto à periculosidade:
 1. Resíduos Perigosos:
 - a. Infectante;
 - b. Perfuro cortante;
 - c. Radioativo;
 - d. Químico;
 2. Resíduos Não Perigosos

PARA ONDE VÃO OS RESÍDUOS?

- Lixão: é a simples descarga sobre o solo, sem medidas de proteção ao meio ambiente ou à saúde pública.
- Aterro Controlado: Confinar os resíduos sólidos, cobrindo-os com uma camada de material inerte (terra), causa impactos e produz poluição.
- Aterro Sanitário: Não causa danos à saúde pública minimizando os impactos ambientais. É feita a impermeabilização do solo. Os líquidos são captados (drenados) através de tubulações e escoados para lagoa de tratamento.

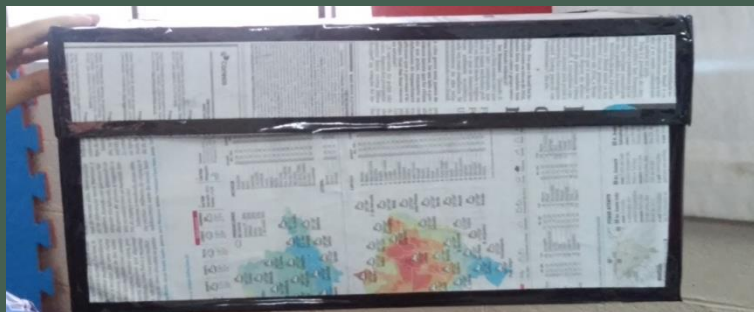
COLETA SELETIVA

- Pilhas e baterias: instalação de galões para coleta;
- Papel/ Papelão/ Recicláveis: coleta por organizações de catadores;
- Óleo.



Escola Municipal José Maria Alkmin

- Oficina de Customização



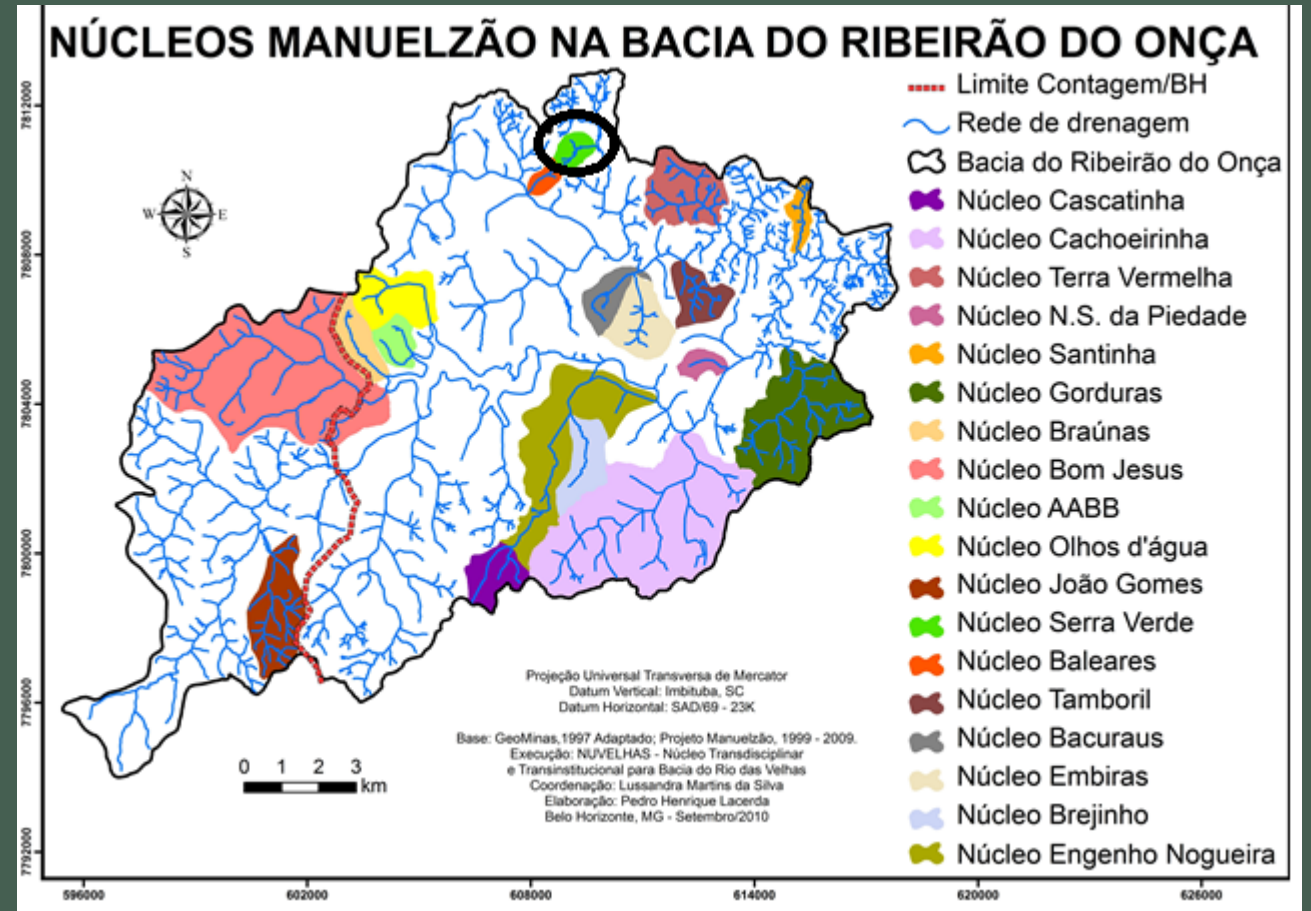
Escola Municipal José Maria Alkmin

- Visita ao CTR Macaúbas



Escola Municipal José Maria Alkmin

- Demanda Espontânea – Trabalhar a comunidade do entorno da escola: Núcleo Serra Verde.



PLANO DE 10 AÇÕES DO NÚCLEO DE REVITALIZAÇÃO DA BACIA DA IZIDORA

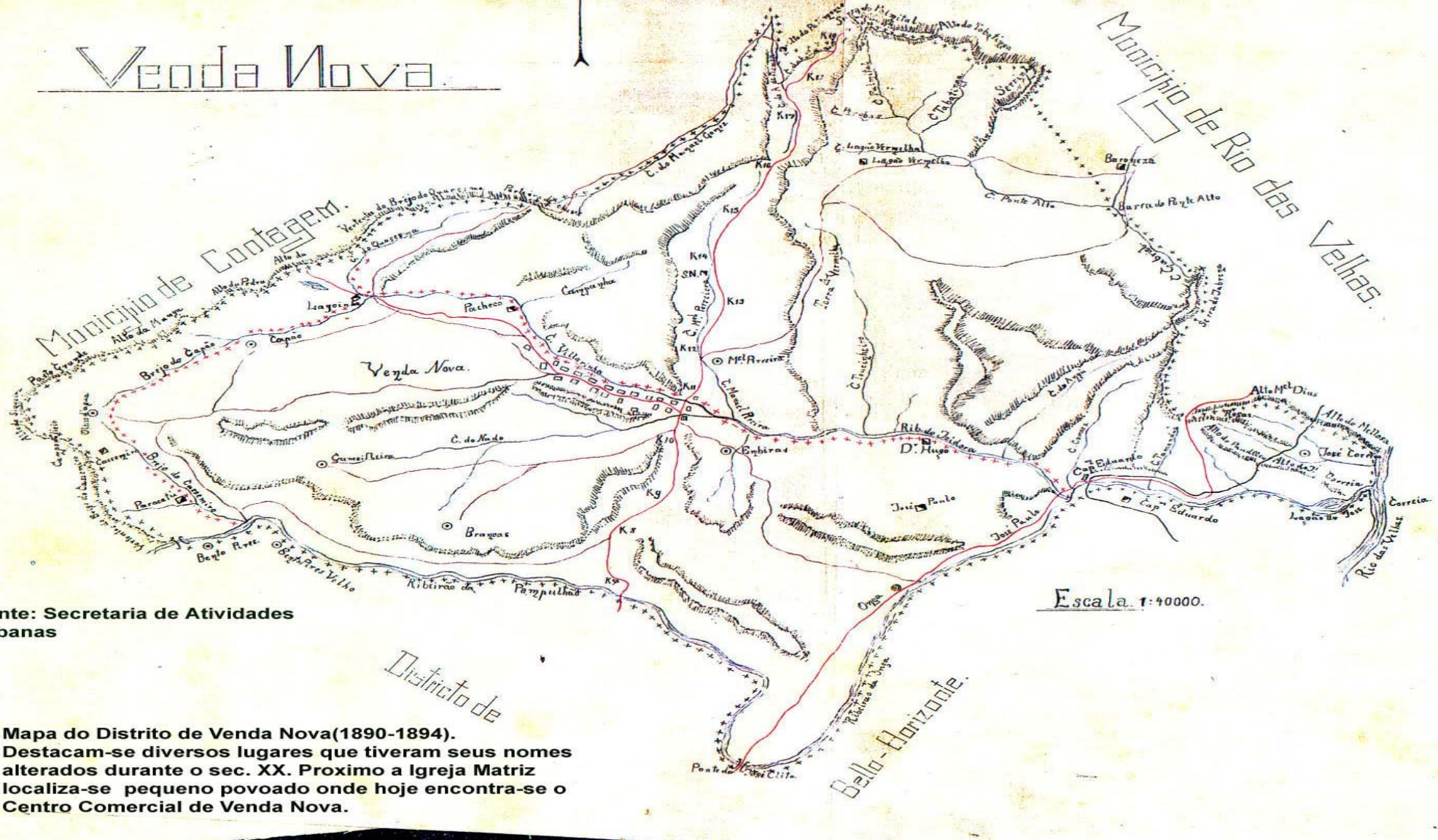
- **AÇÃO 4:** Gerenciamento de Resíduos Sólidos
 - Etapa Guardiões da Saúde;
 - Etapa Guardiões da Escola.

- **AÇÃO 10:** Identificação, Mapeamento, Coleta e Registro Histórico - cultural da Comunidade do Entorno da Bacia

**AÇÃO 10: IDENTIFICAÇÃO,
MAPEAMENTO, COLETA E REGISTRO
HISTÓRICO-CULTURAL DA
COMUNIDADE DO ENTORNO DA
BACIA**

C-P 162

Venda Nova



Fonte: Secretaria de Atividades Urbanas

Mapa do Distrito de Venda Nova (1890-1894).
 Destacam-se diversos lugares que tiveram seus nomes alterados durante o sec. XX. Próximo a Igreja Matriz localiza-se pequeno povoado onde hoje encontra-se o Centro Comercial de Venda Nova.

Escala 1:40000.

- Legenda.**
- Povoado.
 - Fazenda
 - △ Fazenda de arvore
 - ++++ Divisas
 - ++++ "
 - Estrada de auto
 - de ferro
 - de rodagem

C-P 162-1

Ampliação do Córrego do Ribeirão do Izidora 1890 a 1894

Descoberta Isidoro → Izidora
❖ I Seminário da Saúde do Núcleo de Revitalização da Bacia da Izidora – 2012



Ata da Reunião sobre o Plano de Ações da Bacia da Izidora, etapa 10 - identificação, mapeamento, coleta e registro histórico-cultural da comunidade do entorno da bacia.

Dia: 25/05/16

Local: Gerência de Educação da Regional Venda Nova

Presentes: Ana Maria Silva, Daniela Ochoa e Daniela Santos Siqueira

Pauta: Início de trabalho para coleta e registro histórico-cultural da comunidade do entorno da bacia da Izidora

Após discussão de como se daria o início do trabalho, foi definido que deveríamos buscar informações sobre como realizar entrevistas orais, por meio de bibliografia sugerida, além de visitar locais para coletar informações sobre a história da região.

Definimos alguns locais de busca de informações, como:

- 1) Centro Cultural Venda Nova;
- 2) Arquivo da cidade de Belo Horizonte;
- 3) Arquivo Público Mineiro;
- 4) Cartório de Venda Nova;
- 5) Casa Borba Gato em Sabará
- 6) Arquivo da cúria de BH.

Definimos uma bibliografia inicial para as buscas como: História dos bairros (Venda Nova e Norte); Maria Cecília Minayo; CEPDOC; Eduardo França Paiva.

Armazenamos o mapa antigo provavelmente de 1894 do distrito de Belo Horizonte, contendo cursos d'água, fazendas, povoados daquela época e um documento em pdf sobre a história do bairro de Venda Nova.

Decidimos que entraríamos em contato com a técnica Marilene da SMAPU para informações sobre o córrego da Izidora e buscaríamos identificar pessoas mais velhas que pudessem ser entrevistadas posteriormente sobre a memória local, à margem do córrego da Izidora.

Iniciaremos o processo por:

- 1) Visitar arquivo público para encontrar informações sobre D. Hugo, fazendeiro por onde o córrego passa e que poderia ter sido o senhor da escrava Izidora;
- 2) Visitar o cartório de Venda Nova para colher informações sobre procedimentos para consulta de documentos cartoriais do século XIX (registros dos escravos);

Encaminhamentos:

- Ana enviará decreto e processo de anexação de Venda Nova à BH, o livro de despesas e receitas;
- Criação de projeto para enviarmos ao Comitê de Ética e Pesquisa para que possamos realizar as entrevistas à comunidade para que as mesmas sejam validadas.

Objetivo: Comprovação documental do verdadeiro nome do córrego

- Início: Buscas em documentos no Arquivo Público, Cartório de Venda Nova e Centro Cultural Venda Nova;
- Continuidade do Trabalho:
 - Nova frente de Trabalho - Histórico Cultural
 - Contratação de estagiário: história, sociologia, antropologia.

Importância de Ações Intersetoriais e Continuadas



PARCEIRO: Rede CATAUNIDOS

- Fala da catadora de Material Reciclável Cleide Maria



CONCLUSÃO

- O projeto está em fase de implantação e desenvolvimento de atividades, mas os dados obtidos, até o momento, ressaltam a importância da abordagem da temática dos resíduos sólidos no Centro de Saúde e na sua área de abrangência, incluindo as Escolas e que essa questão não se encontra devidamente equacionada. Existe, portanto, a necessidade da continuidade do projeto.

CONCLUSÃO

- Além disso, o tema tem uma relação direta com a qualidade ambiental do entorno, onde a população está inserida e apresenta uma possibilidade de ampliar a discussão sobre promoção da saúde e prevenção de doenças com os diversos atores.

Obrigada!

Equipe Projeto Izidora

Núcleo de Vigilância em Saúde Ambiental/ GEVIS/ GVISI/ SMSA – PBH

3277-5230

gevis@pbh.gov.br

danielaocoac@pbh.gov.br

Projeto Rede Cataunidos/INSEA

[\(31\) 3454-2237](tel:(31)3454-2237)/[\(31\) 3295-7270](tel:(31)3295-7270)

cmariasantovieira@yahoo.com